

PLÁN BEZPEČNOSTI A OCHRANY ZDRAVÍ PŘI PRÁCI NA STAVENIŠTI

ve fázi přípravy stavby
dle § 18 zák.č. 309/2006 Sb. a přílohy č. 6 NV č. 591/2006 Sb.

Název akce: Revitalizace veřejného prostranství u bývalého kulturního domu Válcoven plechu

Místo: parc. č. 5196/3, 5196/114, 5196/1, 5196/109, 5196/110, 5196/23, 5196/56, 5196/108, 5196/45, 5196/97, 5196/139, 5196/94, 5196/95, 5196/96, 5196/32, 5196/32, 5196/90, 5196/101, 5196/100, 5196/99, 5196/91, 5196/2, 5196/133, 5196/112, 5196/113, k.ú. Místek

Stavebník: Statutární město Frýdek – Místek
Radniční 1148, Frýdek, 738 01 Frýdek-Místek

Datum zpracování: 08/2021

Vypracoval: Ing. Petr Matějka, koordinátor BOZP (ARRAN/04/KOO/2018)

.....

Statutární zástupce stavebníka: Doposud není znám. - Bude doplněn

OBSAH:

A. Identifikační údaje o stavbě, zadavateli stavby zpracovateli dokumentace a koordinátorovi	4
B. Situační výkres stavby	12
C. Navrhované organizační a technická opatření při prováděných pracích a činnostech	16
D. Plán kontrol stavby	34
E. Závěr	35

SEZNAM PŘÍLOH:

Příloha č. 1	Přehled právních předpisů
Příloha č. 2	Harmonogram výstavby*
Příloha č. 3	Schéma staveniště*
Příloha č. 4	Záznamy o seznámení zástupců zhotovitelů s plánem BOZP a o vzájemném informování zúčastněných zhotovitelů prací o rizicích a přijatých opatření k ochraně zdraví dle § 101 odst. 3.ZP*
Příloha č. 5	Seznam jednotlivých zhotovitelů*
Příloha č. 6	Oznámení o zahájení prací*
Příloha č. 7	Rizika jednotlivých zhotovitelů*
Příloha č. 8	Technologické postupy realizovaných stavebních prací*
Příloha č. 9	Osvědčení odborné způsobilosti*
Příloha č. 10	Příkaz ke svařování

*Doplň zhotovitel před nebo během realizace stavby

A. Identifikační údaje o stavbě, zadavateli stavby zpracovateli dokumentace a koordinátorovi

1. údaje o stavbě

a) základní údaje o druhu stavby:

Zadavatel: statutární město Frýdek-Místek
Radniční 1148, Frýdek, 738 01 Frýdek-Místek
IČ: 00296643
Zástupce zadavatele: Doposud není znám. - Bude doplněn
Tel.: + 420
E-mail:

Hlavní zhotovitel: Doposud není znám. - Bude doplněn
Sídlo:
IČ:
Zástupce:
Tel.: + 420
E-mail:

Stavbyvedoucí: Doposud není znám. - Bude doplněn
Tel.: + 420
E-mail:

Subdodavatelé: Doposud nejsou známi - Budou doplněny

Stavební dozor: Doposud není znám. - Bude doplněn
Sídlo:
IČ:
Zástupce:
Tel.: + 420
E-mail:

**Koordinátor
BOZP:** Doposud není znám. - Bude doplněn
Tel.: + 420
E-mail:

b) název stavby:

Revitalizace veřejného prostranství u bývalého kulturního domu Válcoven plechu

c) místo stavby:

Veřejné prostranství - parc. č. 5196/3, 5196/114, 5196/1, 5196/109, 5196/110, 5196/23, 5196/56, 5196/108, 5196/45, 5196/97, 5196/139, 5196/94, 5196/95, 5196/96, 5196/32, 5196/32, 5196/90, 5196/101, 5196/100, 5196/99, 5196/91, 5196/2, 5196/133, 5196/112, 5196/113, k.ú. Místek

d) charakter stavby:

Jedná se o novou stavbu – respektive o rekonstrukci zpevněných ploch

e) účel užívání stavby:

Návrh řeší rekonstrukci zpevněných ploch prostranství ve vnitrobloku lemovaném ulicemi Heydukova a Lískovecká. V rámci projektu budou rekonstruovány zpevněné plochy, umístěny prodejní stánky, vodní prvek a provedena rekonstrukce inženýrských sítí.

f) základní předpoklady výstavby:

Stavba bude realizována v období od 2022 – 2024. Lhůta výstavby, zahájení a ukončení stavby budou upřesněny ve smlouvě o dodávce stavby mezi investorem a zhotovitelem stavby. V návaznosti na stanovení těchto termínů bude vypracován časový plán stavby. Zhotovitel stavby bude vybrán na základě výběrového řízení. Realizaci stavby bude provádět generální zhotovitel a několik podzhotovitelů.

Práce a pracovní činnosti na staveništi

Zemní práce

- Příprava území
- Sejmutí původní zeminy
- Demolice zpevněných ploch
- Výkopy
- Zásypy
- Obsypy
- Hutnění
- Terénní úpravy
- Přesun Hmot

Výkopy budou provedeny jak strojně tak ručně. Před zahájením zemních prací budou stavebníkem vytýčeny, označeny a protokolárně předány dodavateli všechny nadzemní a podzemní inženýrské sítě aby nedošlo k jejich porušení.

Bourací práce

- Demolice některých stávajících zpevněných ploch

Stavební práce

- Stavební úpravy dětského hřiště
- Zednické a betonářské práce
- Vybudování cest a chodníků
- Opravy současných cest a zpevněných ploch

Další a speciální práce

- Kácení dřevin
- Sadové úpravy
- Montáže zařízení, vybavení hřiště a prvků
- Výměna sloupů a svítidel veřejného osvětlení
- Nátěry
- Úpravy terénu a okolí, zpevněné plochy
- Dokončovací práce

Práce ve výškách

- Úpravy zeleně
- Montáž, osazení vybavením hřiště a dalších prvků
- Nátěry
- Výměna sloupů a svítidel veřejného osvětlení

Mechanismy, stroje, zařízení a nářadí pro provedení stavby

- **Zdvíhací zařízení**
 - Nebudou použity
- **Dopravní zařízení**
 - Nákladní automobily
 - Dodávky
- **Těžké mechanismy - stavební stroje**
 - Hydraulické zbjíječky
 - Čerpadlo na beton mobilní
 - Traktobagr
- **Žebříky**
 - Hliníkové, dřevěné, přenosné, mobilní
- **Práce ve výškách**
 - Lešení jednopodlažní (typizované, normované, mobilní)
 - Další technické konstrukce
- **Ruční a pomocné nářadí a nástroje**
 - Míchačky,
 - Lopaty, krumpáče a další ruční zahradní nářadí
 - Kladiva, zbjíječky
 - Vrtací kladiva, vibrátory
 - Vrtačky,
 - Obloukové brusky,
 - Elektrické ruční nářadí,
 - Ruční pily, řetězové pily
 - Svářečí soupravy,
 - Elektrické čerpadla
 - Ostatní ruční nářadí a nástroje

g) vnější vazby stavby na okolí včetně jejího vlivu na okolí stavby:

Zájmové území se nachází v Moravskoslezském kraji, v obci Frýdek-Místek, ve vnitrobloku lemovaném ulicemi Heydukova a Lískovecká, k. ú. Frýdek. Jedná se o zastavěné území obce. Návrh nemění způsob využití území.

Práce budou probíhat na pozemcích zadavatele a dále též na veřejných prostorech, u kterých zajistí zadavatel příslušná povolení záboru. Dočasné zábory budou zřízeny podle potřeby a to pouze pro dobu provádění stavby.

Po dobu výstavby bude staveniště vymezeno mobilním oplocením proti vstupu cizím osobám - výška oplocení min. 1.8m. doplněné o bezpečnostní tabule (nepovolaným vstup zakázán, pozor stavba, atd.)

Přístup, parkování a zásobování okolních objektů zůstane stávající beze změn. Při stavbě se musí dodržovat předepsané požadavky na dodržování bezpečnosti práce daných příslušnou legislativou v aktuálním znění. Osoby s omezenou schopností pohybu a orientace se v průběhu výstavby nebudou pohybovat v okolí staveniště. Stavba musí být zabezpečena, aby nebyli ohroženi chodci a motorová vozidla pohybující se v blízkosti staveniště.

Veškerá doprava bude provedena z ulice Heydukova a Lískovecká. Vozidla budou před výjezdem ze staveniště očištěna, aby nedošlo ke znečištění přilehlých komunikací.

V průběhu realizace stavby a při stavební činnosti, užívání strojů a mechanizace, manipulací se sutí, apod. může docházet ke zvýšené prašnosti a hlučnosti v okolí stavby. Tento negativní krátkodobý jev, který je vždy spojen s jakoukoliv stavební činností bude v maximální možné míře eliminován zhotovitelem provádějícím stavební dílo. Je nutné minimalizovat prašnost vznikající při demoličních a stavebních pracích, přepravě stavebního materiálu a odvozu sutin, při skladování stavebních materiálů a demoličních sutin, a to vhodnými technicko – organizačními opatřeními zabraňující vznos prašnosti, jako jsou např. zkrápění, očista komunikací a manipulačních ploch, mokrá úklid dotčených příjezdových komunikací dle potřeby a aktuální situace, zaplachtování prašného nákladu, aby dopad při této činnosti co nejméně zatěžoval okolní stavbu a životní prostředí. Stavba nebude mít po svém dokončení žádný negativní vliv na své okolí. V souvislosti se stavbou není nutné provádět zvláštní ochranu okolí nebo asanace, nebo kácení dřevin.

Napojení staveniště na energie a media není v místě stavby možné, dodavatel musí zajistit potřebná media a energii (přenosnými generátory a zásobníky na vodu). Dokumentaci zařízení staveniště si zajišťuje zhotovitel stavby.

Zařízení staveniště bude umístěno na dotčených parcelách: parc. č. 5196/3, 5196/114, 5196/1, 5196/109, 5196/110, 5196/23, 5196/56, 5196/108, 5196/45, 5196/97, 5196/139, 5196/94, 5196/95, 5196/96, 5196/32, 5196/32, 5196/90, 5196/101, 5196/100, 5196/99, 5196/91, 5196/2, 5196/133, 5196/112, 5196/113 v katastrálním území Místek, v rámci provádění stavby bude nutné zajistit zábor veřejného prostranství a užívání komunikace pro

přístup do plochy staveniště. Zázemí pro pracovníky bude zřízeno v mobilní stavební buňce. Tam budou vyhrazeny prostory pro šatnu s umývárnou. Prostory musí odpovídat základním hygienickým normám a předpisům. Mobilní WC bude umístěno (součást zařízení staveniště) v oploceném zařízení staveniště.

Předpokládá se, že na první směně bude pracovat současně max. 15 pracovníků.

Plán BOZP včetně všech příloh bude trvale umístěn u zhotovitele. V případě nutnosti umístění Plánu BOZP v jiných prostorách, informuje o změně umístění zhotovitel, u kterého byl Plán BOZP uložen zpracovatele plánu BOZP a ostatní zhotovitele. Při podstatných změnách při realizaci stavby aktualizuje plán BOZP zpracovatel nebo osoba k tomu určena.

Vzhledem k charakteru stavby se budou v okolí staveniště pohybovat cizí osoby a nájemníci okolních bytových jednotek. Zhotovitel zajistí staveniště proti vstupu cizím osobám. Návštěva nebo cizí osoba může na staveniště vstoupit pouze s oprávněným doprovodem zhotovitele nebo stavebníka po informování o podmínkách BOZP a PO a rizicích vyskytujících se na staveništi. Návštěva je povinna se řídit pokyny a instrukcemi oprávněné osoby a je povinna ji po celou dobu návštěvy následovat. Návštěva je povinna po celou dobu návštěvy používat povinné OOPP, které jí budou po dohodě s oprávněnou osobou zapůjčeny.

Další vlivy náležitosti jsou uvedeny v projektové dokumentaci (zásady organizace výstavby).

Odůvodnění pro zpracování plánu s uvedením odkazu na příslušné právní předpisy a soupis dokumentů sloužících jako podklad pro zpracování plánu

Dle § 14; 15, Zákona č. 309/2006 Sb., kterým se upravují další požadavky bezpečnosti a ochrany zdraví při práci v pracovněprávních vztazích a o zajištění bezpečnosti a ochrany zdraví při činnosti nebo poskytování služeb mimo pracovněprávní vztahy, v návaznosti na Nařízení vlády č. 591/2006 Sb. - o bližších minimálních požadavcích na bezpečnost a ochranu zdraví při práci na staveništích, je povinen zadavatel stavby písemně určit koordinátora bezpečnosti a ochrany zdraví na staveništi.

Koordinátor je dále povinen plnit povinnosti v rozsahu § 18, Zák. č. 309/2006 Sb., kdy je mj. povinen zpracovat Plán BOZP na staveništi.

Rozsahem rekonstrukce jsou naplněny následující podmínky pro zpracování Plánu BOZP na staveništi:

- celková doba trvání prací je delší jak 30 dnů;
- na stavbě se budou současně vyskytovat 2 nebo více zhotovitelů,

Z výše uvedeného vyplývá, že je nutné, aby byl pro tento objekt zpracován Plán BOZP, a zadavatel stavby je povinen určit odborně způsobilého koordinátora BOZP během realizace stavby.

Za zajištění BOZP na celém staveništi odpovídá hlavní stavbyvedoucí, jehož společnost staveniště převzala. Hlavní stavbyvedoucí je také zodpovědný za vyšetření pracovních úrazů, které se přihodí na jím převzatém staveništi. Za zajištění BOZP při provádění jednotlivých činností zodpovídá vedoucí pracovník provádějící dané činnosti. Při zjištění nedostatků je hlavní stavbyvedoucí povinen upozornit tohoto vedoucího pracovníka, aby neprodleně sjednal nápravu.

Hlavní stavbyvedoucí by měl mít možnost uplatňovat finanční sankce vůči vedoucím pracovníkům provádějící jednotlivé činnosti. Doporučujeme proto sjednat sankce za přestupky na úseku BOZP ve smlouvě o dílo. Vedoucí pracovních čet jsou zodpovědní za dodržování požadavků na BOZP v rámci jejich pracovní čety.

Všichni pracovníci jsou povinni řídit se pokyny svých nadřízených, hlavního stavbyvedoucího a koordinátora BOZP. Aby bylo zajištěno dodržování požadavků na BOZP již od nejnižších stupňů, doporučujeme, aby pracovníci ve svých pracovních smlouvách měli stanoveny srážky ze mzdy při nedodržování pravidel BOZP stanovených platnou legislativou tímto Plánem BOZP.

Za zajištění BOZP při provádění určitých činností je zodpovědný v první řadě zhotovitel, který tyto práce provádí. Každý zhotovitel je povinen řídit se zásadami stanovenými v tomto Plánu BOZP.

Tento plán BOZP je závazný pro všechny zhotovitele stavby, pro kterou je vypracován. S jeho obsahem musí být seznámeni všichni zhotovitelé stavby. O seznámení zhotovitelů s tímto plánem se provede písemný záznam (příloha 4).

Základní podklady použité pro zpracování Plánu BOZP na staveništi:

- souhrnná a technická zpráva
- projektová dokumentace
- zásady organizace výstavby
- právní a ostatní předpisy na úseku BOZP – viz příloha č. 1.

Údaje o zpracovateli projektové dokumentace

jméno, identifikační číslo osoby, bylo-li přiděleno, a sídlo/adresa místa bydliště

Ing. arch. Ing. Daniel Vaněk
Holubova 2076/9, 703 00 Ostrava-Vítkovice
IČ: 03178439

jméno hlavního projektanta včetně čísla, pod kterým je zapsán v evidenci autorizovaných osob vedené Českou komorou architektů nebo Českou komorou autorizovaných inženýrů a techniků činných ve výstavbě, s vyznačeným oborem, popřípadě specializací jeho autorizace:

Hlavní projektant

Ing. arch. Ing. Daniel Vaněk
Holubova 2076/9, 703 00 Ostrava-Vítkovice

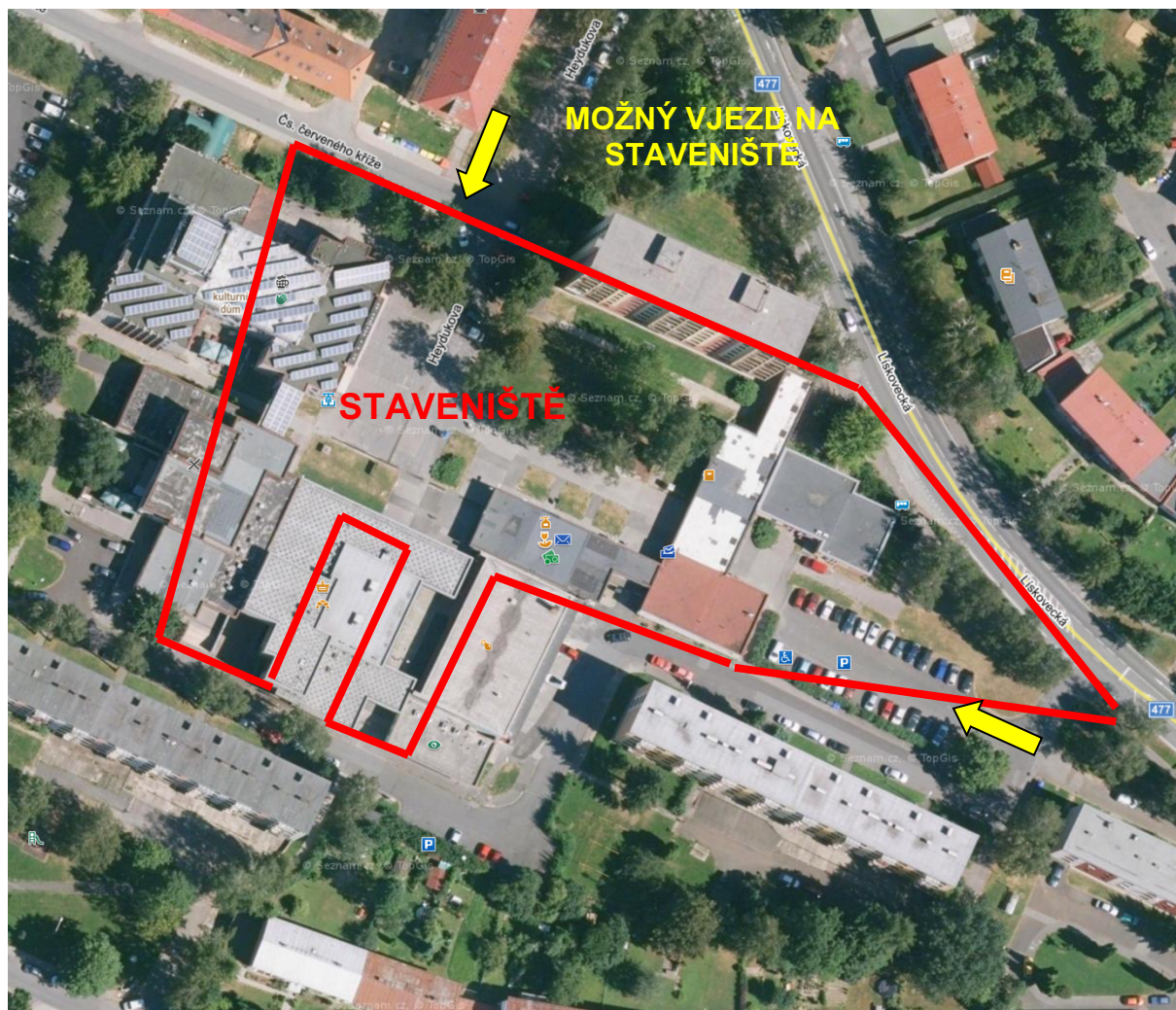
Zodpovědný projektant

Ing. Blanka Ličmanová
Autorizovaný inženýr v oboru pozemní stavby
Číslo autorizace: ČKAIT 1102206

B. Situační výkres stavby

Zájmové území se nachází v Moravskoslezském kraji, v obci Frýdek-Místek, ve vnitrobloku lemovaném ulicemi Heydukova a Lískovecká, k. ú. Frýdek. Jedná se o zastavěné území obce. Návrh nemění způsob využití území.

Letecký pohled



Koordinatační situace je součástí dokumentace stavby (viz výkres C.03 Situace koordinatační)

Základní charakteristika objektu z projektové dokumentace

Členění stavby na objekty a technická a technologická zařízení:

- SO 00 Příprava území, HTÚ
- SO 01 Prodejní stánky
- SO 02 Zpevněné plochy
- SO 03 Vodní prvek
- SO 04 Mobiliář
- SO 05 Sadové úpravy
- SO 06 Veřejné osvětlení
- SO 07 Probourání otvorů ve střešní konstrukci průchodu

- IO 01 Dešťová kanalizace a, b, c
- IO 02 Prodloužení vodovodu
- IO 02 Vodovodní přípojky a, b, c
- IO 03 Splašková kanalizace a1, a2, b
- IO 04 Přípojky elektřiny

Charakteristiky jednotlivých objektů:

SO 00 Příprava území, HTÚ

V rámci přípravy území bude provedeno vybourání stávajících zpevněných ploch včetně jejich podkladních vrstev. Po vybourání zpevněných ploch budou v části území provedeny podkladní vrstvy pro nové zpevněné plochy a v části území bude doplněna zemina a povrch ohumusován a zatravněn.

Při práci v blízkosti stávajících dřevin je nutné ochránit jejich kořenový systém.

V rámci úpravy nebudou prováděny větší terénní úpravy.

SO 01 Prodejní stánky

V rámci projektu jsou řešeny dva prodejní stánky, které budou umístěny při zpevněné ploše v centrální části prostranství. Jeden ze stánků bude proveden jako nový kontejnerový, druhý stánek bude přesunut z původní pozice. Vzhledem k tomu, že bude zpevněná plocha v blízkosti stávajících stánků zmenšena, ocitly by se tyto v travnaté ploše bez možnosti přístupu.

Nový prodejní stánek bude rozměru 6 055 x 2 950-3 000 x 2 800 mm (d x v x š). Nosná konstrukce je tvořena ocelovými rámy. Střecha, podlaha a stěny jsou tvořeny sendvičovým panelem s PUR jádrem tl. 100 mm. Vnitřní povrch stěn je tvořen MDF deskou tl. 15 mm. Okna jsou tvořena plastovými rámy a křídly z plastových profilů. Dveře jsou provedeny s hliníkovými profily.

Stávající stánek je rozměru 4,7 x 3,25 m. Stánek bude přesunut za pomoci mechanizace do nové pozice a uložen na nový základ.

SO 02 Zpevněné plochy

Bourání zpevněných ploch

V rámci přípravy bude provedeno vybourání zpevněných ploch z asfaltového krytu včetně souvisejících podkladních vrstev. Plocha bude připravena pro nové zpevněné plochy a jejich podkladní vrstvy případně pro zatravnění. Stávající skladby byly ověřeny 2ks sond – viz. SO 00 Příprava území, HTÚ

Bouraná plocha: 3 300 m²

Zpevněné plochy

Nové zpevněné plochy budou tvořeny betonovou dlažbou rozměru 600x400 a 200x100 mm tl. 80 mm. Zpevněné plochy jsou navrženy pro třídu dopravního zatížení VI a návrhovou úroveň porušení D1 s únosností dostatečnou pro občasný pojezd vozidel nad 3,5t.

Zpevněné plochy v celé ploše budou provedeny z betonové dlažby do betonových obrubníků. Křížení tras jsou zaoblena obloukovými obrubníky, primárně je užito poloměru 0,5 a 1,0 m umožňujícího použít obloukových obrub.

Veškeré skladby musejí být navrženy tak, aby bylo možné jejich pojíždění vozidly technické údržby a zásobování předpokládá se maximální zatížení do 6 t.

SO 03 Vodní prvek

Vodní prvek tvoří čtyři trysky v úrovni dlažby.

Voda z trysek bude automaticky vypouštěna řízenou uzavíratelnou klapkou do retenční nádrže.

Je navržena pramínková tryska závislá na vodní hladině a vodní obraz trysky se bude měnit dle množství vody v nádrži.

V úrovni dlažby jsou umístěny čtyři napěněné trysky v samostatných nerezových nádržkách. Každá tryska je napojena na rozvod se samostatným čerpadlem. Dále budou v nádržkách trysek osazeny vysokotlaké mlžné trysky se samostatným čerpadlem.

SO 04 Mobiliář

V rámci veřejného prostranství budou umístěny lavičky dle výběru investora. Bude se jednat o lavičky typu TS02 v počtu 15 ks. Dále bude rozmístěno 5 ks odpadkových košů.

Stávající nadzemní část odvětrání kolektoru teplovodu bude nadezděna a plocha bude využita jako plocha pro výlep informačních letáků, nahradí tak stávající výlepovou plochu.

SO 05 Sadové úpravy

V rámci území bude provedena nová výsadba stromů a keřů. Tato výsadba bude sloužit zároveň jako náhradní výsadba za dřeviny kácené.

SO 06 Přeložka VO

V rámci rekonstrukce veřejného prostranství budou umístěny nová svítidla veřejného osvětlení. Celkový počet nových svítidel je 11 ks. Tyto svítidla nahradí stávající jeden vysoký sloup VO umístěný ve střední části prostranství. Svítidla budou propojeny novými rozvody, které budou napojeny na stávající rozvody VO. Kde budou opatřeny podzemní svorkovnicí pro napojení prodloužení vedení na stávající kabel VO. Prodloužení bude provedeno kabelem AYKY 4x25. Nové sloupy budou kotveny do betonového základu dle požadavků správy VO – TS, a.s.

Při provádění prací bude dodržena ČSN 736005 prostorové uspořádání sítí technického vybavení.

SO 07 Probourání otvorů ve střešní konstrukci průchodu

Technický popis

Ve střešní konstrukci zastřešení průchodu na pozemku parc. č. 5196/114 budou probourány tři otvory o rozměru 3x3 m. Otvory budou vybourány v železobetonové desce zastřešení. Obvod otvoru bude naježděn atikou ze zdiva cihelného. Bouracími pracemi narušení hydroizolační vrstva střechy bude nově napojena na obvod otvorů a vodotěsně spojena. Atikové zdivo bude opatřeno oplechováním z ocelového plechu z PE povrchovou ochranou. Hrany otvoru budou omítnuty.

IO 01 Dešťová kanalizace

Objekt řeší likvidaci dešťových vod z nových zpevněných ploch veřejného prostranství. Navržena je nová areálová dešťová kanalizace PVC-KG SN8 DN200, DN 250, SP 1 % celkové délky 104,5 m, která bude zaústěna do stávajícího řadu jednotné kanalizace DN300 B.

Zpevněná plocha bude odvodněna pomocí liniových šterbinových žlabů délky 28,0 + 7,0 + 32,0 + 21,0 + 6,0 m. Odvodnění žlabu bude napojeno do akumulčních nádrží o celkovém objemu 20 m³ a dále do retenční nádrže.

IO 02 Prodloužení vodovodu

V lokalitě se nachází vodovodní řad DN 63 PE ve správě Distep a.s., na který je možné se napojit. Vodovodní řad bude prodloužen od místa, kde se v současné době napojují přípojky prodejních stánků. Prodloužení vodovodního řadu bude provedeno z trub plastových PE100RC SDR11 PN16 Ø40x3,7 mm v délce 59,1 m.

Napojení na vodovodní řad bude provedeno pomocí navrtávacího pasu č. 3810 DN 63 ZAK 34 O.L 216-227 735. Bude osazen rohový ventil ZAK 34 ISO 3160 D40 s tuhým uličním poklopem č.1550 a teleskopickou zemní soupravou č. 9601 1,3-1,8 m. Tvarovky pro napojení budou použity značky HAWLE. Je nutné dodržet typy tvarovek předepsané provozovatelem vodovodu. Stávající přípojka prodejního stánku bude zrušena a odstraněna.

IO 03 Splašková kanalizace

Objekt řeší napojení prodejních stánků na stávající vedení jednotné kanalizace.

Objekty prodejních stánků budou napojeny na vedení jednotné kanalizace DN 300 B.

Přípojka bude zaústěna do stávající revizní šachty č. 3307, do které bude zaústěna splašková kanalizace z objektů prodejních stánků.

Na přípojce bude osazena revizní šachta DN 600 RŠ1a a RŠ1b, do kterých budou napojeny vývody z jednolivých stánků.

Venkovní splašková kanalizace z prodejních stánků je navržena z potrubí PVC-KG SN8 DN125 v délce 9,0 a 9,1 m.

Objekt řeší napojení vodního prvku na stávající vedení jednotné kanalizace.

Objekty prodejních vodního prvku bude napojen na vedení jednotné kanalizace DN 300 B.

Přípojka bude zaústěna do stávající revizní šachty č. 3304, do které bude zaústěna splašková kanalizace z objektu vodního prvku.

Na přípojce bude osazena revizní šachta DN 600 RŠ2, do které je napojena splašková kanalizace z objektu vodního prvku a dešťová kanalizace.

Venkovní splašková kanalizace z vodního prvku je navržena z potrubí PVC-KG SN8 DN160 v délce 18,2 m. Společná část splaškové kanalizace z vodního prvku a dešťové kanalizace z liniových vpustí je navržena z potrubí PVC-KG SN8 DN200 v délce 2,60 m.

C. Navrhované organizační a technická opatření při prováděných pracích a činnostech

Všeobecný provozní řád stavby

Platí pro všechny osoby, které se zdržují na stavbě, včetně návštěvníků stavby.

- Všichni pracovníci na stavbě musí absolvovat příslušné vstupní školení BOZP (toto školení nenahrazuje povinnost zhotovitele provést vlastní periodické školení BOZP).
- Na stavbě musí být používány odpovídající osobní ochranné pracovní prostředky.
- Každá nehoda nebo situace, která může k nehodě vést, musí být hlášena generálnímu dodavateli.
- Každá osoba, u níž bude zjištěno, že poškozuje prostředky nebo zařízení určené k zajištění bezpečnosti a ochrany zdraví, bude ze stavby vykázána.
- Kouření je zakázáno ve všech prostorech stavby, krom vyhrazených míst.
- Návštěva nesmí na stavbě vykonávat žádnou fyzickou činnost. Po dobu pobytu na stavbě jsou návštěvníci povinni nosit odpovídající osobní ochranné pracovní prostředky.
- Řidiči vozidel musí nosit ochranné přilby a reflexní vesty vždy když dojde k opuštění kabiny vozidla na staveništi. V prostoru staveniště je zakázáno couvat bez navádění vozidla odpovědnou osobou.
- Na stavbě se dodržují veškeré bezpečnostní značení, platné právní předpisy a související normy.
- Všichni pracovníci stavby jsou povinni, v zájmu bezpečnosti své a bezpečnosti ostatních, dodržovat technologické postupy zpracované jejich zaměstnavatelem.
- Hydranty, hasící přístroje a požárně poplachové směrnice chrání lidské životy. Zákaz jejich poškození.
- Všichni pracovníci musí na staveništi důsledně udržovat pořádek každý den.

Pravidla osobní bezpečnosti

- Všichni pracovníci jsou povinni nosit ochranné přilby, pracovní obuv (případně i reflexní výstražné vesty), ochranu očí a sluchu.
- Požívání alkoholu a drog je zakázáno.
- Nikdo nesmí obsluhovat žádné strojní zařízení nebo prostředek, pokud k tomu nebyl řádně proškolen a nemá u sebe průkaz nebo osvědčení o kvalifikaci umožňující mu toto zařízení obsluhovat.
- Každé strojní zařízení nebo prostředek, u něhož je zjištěna závada, musí být vyřazeno z provozu.
- Přímou ze žebříků je možno provádět pouze krátkodobé práce a pouze tehdy, kdy není možno použít jinou alternativu přístupu. Žebříky musí být při používání vždy přichyceny ke konstrukci nebo bezpečně zapřeny dole jinou osobou. Zákaz používání nepovolených žebříků.
- Používání improvizovaných lešení je zakázáno. Zvýšené pracovní podlahy bez zábradlí a zárážky u podlahy lze používat pouze do výšky 1500 mm. U větších výšek se používají řádně zkonstruovaná a zajištěná stabilní nebo pojízdná lešení s ochranným zábradlím a zárážkou v úrovni pracovní podlahy.
- Potraviny je možno konzumovat pouze ve vyhrazených místech / shromažďovacích prostorách.

- Veškerá připojení (mimo běžných zásuvkových) a úpravy na elektrických spotřebičích a elektropřípojkách může provádět pouze určená osoba s příslušnou kvalifikací.
- Na stavbě se mohou používat stavební rozvaděče pouze s proudovou ochranou.
- Svařování je povoleno pouze za dodržení všech podmínek PO a s platným svařovacím průkazem a mobilními hasicími přístroji. Požární hlídka zajišťuje pověřená osoba zhotovitele.
- V prostoru staveniště se netolerují žádné rvačky, kanadské žerty apod.
- Bezduvodný vstup do prostor stavby je zakázán.

Zajištění oplocení, ohrazení stavby, vstupů a vjezdů na staveniště, prostor pro skladování a manipulaci s materiálem



Práce budou probíhat na pozemcích zadavatele a dále též na veřejných prostorách, u kterých zajistí zadavatel příslušná povolení záboru. Po dobu výstavby bude staveniště vymezeno mobilním oplocením proti vstupu cizím osobám - výška oplocení min. 1.8m, doplněné o bezpečnostní tabule (nepovolaným vstup zakázán, pozor stavba, atd.)
V případě výskytu cizích osob na staveništi, budou tyto osoby ihned vykázány.

Zhotovitel určí doplňující způsob zabezpečení staveniště proti vstupu nepovolaných fyzických osob a stanoví lhůty kontrol tohoto zabezpečení. Na trvale viditelném místě u všech vstupů na staveniště budou umístěny bezpečnostní tabulky se zákazem vstupu nepovoleným fyzickým osobám u vstupů na staveniště a upozorněním na další rizika nebo povinnosti značkami dle nařízení vlády č. 11/2002 Sb (od 11/2017 č. 375/2017 Sb.): „zákaz kouření a vstupu s plamenem, nebezpečí úrazu, vstup jen s reflexní vestou“.



Skladování materiálů

Skladovacími prostory, jsou prostory určené zadavatelem v PD, materiál bude skladován podle podmínek stanovených výrobcem.

Část stavebního materiálu bude skladována na staveništi na předem určeném místě.

Zajištění osvětlení stavenišť a pracovišť

Venkovní a vnitřní osvětlení bude zajištěno částečně objednatelem a to použitím stávajícího osvětlení objektů, tak i zhotovitelem za použití lokálních svítidel tak, aby bylo zajištěno splnění požadavků legislativních předpisů na osvětlení pracoviště – Nařízení vlády č. 361/2007 Sb. a její provedení musí odpovídat požadavkům platných norem. Krytí použitého osvětlení musí odpovídat vnějším vlivům působícím v místě umístění osvětlení – stavenišť. Minimální krytí IP 23.

Stanovení ochranných a kontrolovaných pásem a opatření proti jejich poškození

Je nutno respektovat ochranná pásma stávajících veřejných sítí technické infrastruktury.

V ochranných pásmech sítí technické infrastruktury lze provádět činnosti pouze se souhlasem dotčeného vlastníka (správce) a dle podmínek uvedených v příslušných textových vyjádření (stanoviscích) jednotlivých správců.

Dle PD se v blízkosti stavby nenacházejí žádná ochranná a kontrolovaná pásma inženýrských sítí. Před zahájením prací zajistí zhotovitel vytýčení veškerých sítí u jejich správců. Doklady o vytýčení budou předány investorovi při předání staveniště.

Při provádění základové konstrukce pro oplocení multifunkčního hřiště je nutné respektovat ochranná pásma inženýrských sítí. Sloupy budou žárově zinkovány. Na sloupy bude upevněna ochranná síť z PE síťoviny.

Řešení opatření při nebezpečí výbuchu nebo požáru

V případě prací s otevřeným ohněm musí být vystaveno povolení k těmto pracím a na pracovišti musí být hasicí přístroj. Svářečské práce smí na staveništi provádět pouze osoba s příslušnou kvalifikací.

Zajištění komunikace na staveništi, včetně podjíždění elektrického vedení a dalších médií (plyn, pára, voda aj.), prozatímní rozvody elektřiny po staveništi, čerpání vody, noční osvětlení

Pohyb pracovníků musí být řešen tak, aby byly dodrženy potřebné šířky a výšky průchozích profilů. Zejména je třeba dodržet:

- minimální šířka přístupové cesty na pracoviště je 0,75 m, v případě oboustranného provozu 1,50 m.
- podchodné výšky smí být minimálně 2,10 m, výjimečně 1,80 m při zabezpečení snížených míst.
- pro dopravu vozidel a strojů je dostatečným průjezdným profilem takový, který je o 30 cm větší než rozměry dopravního prostředku včetně nákladu.

Všechny překážky v komunikacích musí být řádně označeny, pokud jsou vyšší než 10 cm, pak opatřeny vhodným přechodem nebo přejezdem. Jakékoliv otvory (je-li kratší rozměr větší než 25 cm) a jámy v komunikacích nebo na pracovištích musí být zakryty poklopem nebo ohrazeny. Poklop musí mít odpovídající únosnost a nesmí být lehce odstranitelný. Přístupové trasy musí být osvětleny, do neosvětlených prostorů je zakázáno vstupovat. Všechny osoby na staveništi musí používat **výstražnou vestu** a musí být vybaveny odpovídajícími OOPP.

Posouzení vnějších vlivů na stavbu, zejména otřesů od dopravy, nebezpečí povodně, sesuvu zeminy, a konkretizace opatření pro případ krizové situace

Stavba je mimo dosah uvedených vnějších vlivů.

Opatření vztahující se k umístění a řešení zařízení staveniště, včetně situačního výkresu širších vztahů staveniště, řešení svislé a vodorovné dopravy osob a materiálu

Zařízení staveniště

Zařízení staveniště bude umístěno na dotčených parcelách: parc. č. 631/1, 631/18, 629/2, 482/35, 482/14, 482/13, 482/24, 482/5, 482/4, 482/36, 482/7, 482/8, 482/9, 482/10, 482/11, 482/12, 482/6, 482/15, 629/1 v katastrálním území Místek. Přesné umístění bude stanoveno těsně před zahájením stavby. V rámci provádění stavby bude nutné zajistit zábor veřejného prostranství a užívání komunikace pro přístup do plochy staveniště. Zázemí pro pracovníky bude zřízeno v mobilní stavební buňce. Tam budou vyhrazeny prostory pro šatnu s umývárnou. Prostory musí odpovídat základním hygienickým normám a předpisům. Mobilní WC bude umístěno (součást zařízení staveniště) v oploceném zařízení staveniště. Předpokládá se, že na první směně bude pracovat současně max. 15 pracovníků.

Způsob svislé dopravy materiálu

Na staveništi není předpoklad svislé dopravy materiálu.

Vodorovná doprava

Vodorovná přeprava materiálu bude prováděna ručně, motorovými, a ručními kolovými dopravními prostředky.

Provoz dopravních prostředků a pohyb osob

Na staveništi a v jeho blízkém okolí je předpokládán pohyb osobní dopravy, nákladní dopravy a stavební dopravy, rizikem je zde přejetí nebo přiražení osob pohybujícími se mechanismy a vozidly.

Opatření:

- je zakázáno manipulovat s břemeny nad dopravními prostředky, v kterých se vyskytují fyzické osoby,

- všechny stroje, mechanismy pohybující se po staveništi musí být v dobrém technickém stavu,
- všechny osoby se smějí pohybovat pouze po určených komunikacích vedoucích na místa na staveništi, která jsou nezbytná pro výkon jejich práce,
- je zakázán vstup do prostorů, kde je zákaz vyznačen značkami,
- je zakázán vstup na pracoviště do prostor, kde hrozí nebezpečí pádu z výšky nebo do hloubky nad 1,5 metru,
- komunikace pro pěší musí být bezpečné.

Postupy pro zemní práce řešící zajištění provádění výkopů, zejména riziko zasypání osob, s ohledem na druhy pažení, šířku výkopu, sklony svahu, technologii ukládání sítí do výkopu, zabezpečení okolních staveb, snižování a odvádění povrchové a podzemní vody

Na stavbě budou prováděny různé zemní práce. Jedná se především o úpravu povrchu a terénu, sejmutí zeminy, výkopy pro betonáže, drenáže, potrubních rozvodů. Hloubení výkopů bude prováděno jak strojně tak ručně. Při provádění těchto prací je nutné dodržovat následující bezpečnostní pokyny a řídit se prováděcími předpisy (591/2006 Sb., 362/2005 Sb. a další).

Základní bezpečnostní zásady při provádění zemních prací

Záchranné práce

- Pro práce menšího rozsahu jsou vedoucí zaměstnanci povinni seznámit zaměstnance zabývajícími se zemními pracemi se zásadami postupu při záchranných pracích, dále je seznámit se změnou pracovní čety, s postupem záchranných prací při sesutí stěn, zasypání spolupracovníků, či při jiné podobné havárii nebo živelní pohromě.
- Před zahájením vlastních záchranných prací musí být odstraněno z ohroženého prostoru všechno, co by přitěžovalo okolní zemině a co by bránilo v rychlém ústupu zachránců z ohroženého prostoru. Vyprošťovací práce lze zahájit jen pod ochranou dostatečně pevného roubení, popř za použití jiného vhodného bezpečnostního opatření. Řízení a odborný dozor při záchranných pracích provádí stavbyvedoucí, mistr nebo specialista.

Rozmístění stavebních výkopů a jam

- Před zahájením zemních prací musí být určeno rozmístění stavebních výkopů a jam a jejich rozměry a určeny způsoby těžení zeminy, zajištění stěn výkopů proti sesutí, zejména druh pažení a sklony svahů výkopů, zabezpečení okolních staveb ohrožených prováděním zemních prací odpovídající třídám hornin ve výkopech a stanoven způsob a rozsah opatření k zabránění přítoku vody na staveniště.

Zajištění výkopových prací

- Před zahájením zemních prací musí být zabezpečeny okolní stavby ohrožené výkopem.

Zabezpečení výkopů

- Výkopy v zastavěném území, na veřejných prostranstvích a v uzavřených objektech, kde probíhají současně i jiné činnosti, musí být zakryty, nebo u okraje, kde hrozí nebezpečí pádu fyzických osob do výkopu, zajištěny zábradlím (viz nař. vlády č. 362/2005 Sb., příloha, část I bod 2 a 4).
- Na veřejných prostranstvích a veřejně přístupných komunikacích musí být přes výkopy zřízeny přechody nebo přejezdy, kapacitně odpovídající danému provozu, dostatečně únosné a bezpečné. Přechody o šířce nejméně 1,5 m musí být opatřeny zábradlím (viz předchozí odstavec textu) včetně zarážky pro slepeckou hůl na obou stranách.
- Na staveništi, kde je zamezen vstup nepovolaným osobám, musí být proti pádu fyzických osob do hloubky (viz nař. vl. č. 362/2005 Sb.) zajištěny okraje výkopů v těch místech, kde se vnější okraj dopravní komunikace přibližuje k okraji výkopu na vzdálenost menší než 1,5 m. Přechod o šířce nejméně 0,75 m musí být zřízen přes výkop hlubší než 0,5 m; nepřesahuje-li hloubka výkopu 1,5 m, musí být přechod opatřen zábradlím alespoň po jedné straně, v ostatních případech po obou stranách.
- Okraje výkopu nesmí být zatěžovány do vzdálenosti 0,5 m od hrany výkopu. Povrch terénu v pásu od okraje výkopu nebo jámy až po hranici smykového klínu stanovenou v projektové dokumentaci, ohrožený usmýknutím, nesmí být zatěžován zejména stavebním provozem, stavbami zařízení staveniště, stroji nebo materiálem, s výjimkou případů, kdy stabilita stěny výkopu je zabezpečena způsobem stanoveným v projektové dokumentaci.
- Pro fyzické osoby pracující ve výkopech musí být zřízen bezpečný sestup a výstup pomocí žebříků, schodů nebo šikmých ramp. Povrch šikmých ramp o sklonu větším než 1 : 5 musí být upraven proti uklouznutí náležitě upevněnými příčnými lištami nebo zarážkami.

Zdržování se v ohroženém prostoru

- Při provádění výkopových prací se nikdo nesmí zdržovat v ohroženém prostoru, zejména při souběžném strojním a ručním provádění výkopových prací, při ručním začistování výkopu nebo při přepravě materiálu do výkopu a z výkopu.
- Není-li v průvodní dokumentaci stroje stanoveno jinak, je prostor ohrožený činností stroje vymezen maximálním dosahem jeho pracovního zařízení zvětšeným o 2 m. Nemá-li obsluha stroje při souběžném strojním a ručním provádění výkopových prací na jednom pracovním záběru dostatečný výhled na všechna místa ohroženého prostoru, nepokračuje v práci se strojem.
- Při ručním provádění výkopových prací musí být fyzické osoby při práci rozmístěny tak, aby se vzájemně neohrožovaly. Na odlehlých pracovištích, kde není zajištěn dohled, nesmí být výkopové práce od hloubky 1,3 m prováděny osamocně.

Odstraňování překážek z výkopu

- Větší balvany, zbytky stavebních konstrukcí nebo nesoudržné materiály ve stěnách výkopů, které by svým tlakem uvolnit zeminu, musí být neprodleně zajištěny proti uvolnění nebo odstraněny. Nahromaděná zemina, spadlý materiál a nežádoucí překážky musí být z výkopu odstraňovány bez zbytečného odkladu.
- Při zjištění nebezpečných předmětů, munice nebo výbušniny musí být práce ve výkopu přerušena až do doby odstranění nebo zajištění těchto předmětů.

Přerušení výkopových prací

- Po dobu přerušení výkopových prací zhotovitel zajišťuje pravidelnou odbornou kontrolu a nezbytnou údržbu zábran popřípadě zábradlí, pažení, lávek, přechodů, přejezdů, bezpečnostních značek, značení a signálů, popřípadě dalších zařízení zajišťujících bezpečnost fyzických osob u výkopů.

Provádění zhutňování zeminy

- Mechanické zhutňování zeminy pomocí válců, pěchů nebo jiných zhutňovacích prostředků musí být prováděno tak, aby nedošlo k ohrožení stability stěn výkopů ani sousedních staveb.

Zajištění stěn výkopu

- Stěny výkopu musí být zajištěny proti sesutí. Svislé boční stěny ručně kopaných výkopů musí být zajištěny pažením při hloubce výkopu větší než 1,3 m v zastavěném území a 1,5 m v nezastavěném území. V zeminách nesoudržných, podmáčených nebo jinak náchylných k sesutí a v místech, kde je nutno počítat s opakovanými otřesy, musí být stěny těchto výkopů zabezpečeny podle stanoveného technologického postupu i při hloubkách menších, než je stanoveno výše.
- Pažení stěn výkopu musí být navrženo a provedeno tak, aby spolehlivě zachytilo tlak zeminy a zajišťovalo tak bezpečnost fyzických osob ve výkopech, zabránilo poklesu okolního terénu a sesouvání stěn výkopu, popřípadě vyloučilo nebezpečí ohrožení stability staveb v sousedství výkopu.

Strojně hloubené příkopy a jámy

- Do strojem vyhloubených nezapažených výkopů se nesmí vstupovat, pokud jejich stěny nejsou zajištěny proti sesutí ochranným rámem, bezpečnostní klecí, rozpěrnou konstrukcí nebo jinou technickou konstrukcí. Strojně hloubené příkopy a jámy se svislými nezajištěnými stěnami, do kterých nebudou v souladu s technologickým postupem vstupovat fyzické osoby, lze ponechat nezapažené po dobu stanovenou technologickým postupem.

Ruční odstraňování pažení stěn výkopu

- Při ručním odstraňování pažení stěn výkopu se musí postupovat zespodu za současného zasypávání odpaženého výkopu tak, aby byla zajištěna bezpečnost práce. Hrozí-li při přepažování nebo odstraňování pažení nebezpečí sesutí stěn výkopu nebo poškození staveb v jeho blízkosti, musí být pažení ponecháno v potřebné výšce ve výkopu.

Přeprava zeminy pro zásyp

- Přepravuje-li se zemina pro zásyp výkopu hlubšího než 1,5 m kolečkem, musí být při okraji výkopu zřízena pevná zarážka zabraňující sjetí kolečka do výkopu.

Způsob zajištění bezbariérového řešení na veřejných pozemních komunikacích a veřejných plochách zejména s ohledem na způsob zajištění proti pádu do výkopu osob se zrakovým postižením

Bezbariérový přístup po ukončení stavby bude zachován.

Postupy pro betonářské práce řešící způsob dopravy betonové směsi, zajištění všech fyzických osob zdržujících se na staveništi proti pádu do směsi, pohyb po výztuži, přístup k místům betonáže, předpokládané provedení bednění

Na stavbě budou prováděny různé betonářské práce. Jedná se především o betonáže základů pro sloupy oplocení a osvětlení, vyplňování ztraceného bednění, betonáže zpevněných ploch, cest a další práce. Betonová směs bude vytvářena ručně pomocí míchadel nebo bude dovezena domíchávači. Pro přepravu na staveništi budou použity čerpadla směsi. Konkrétní technologické postupy pro betonářské práce budou staveny těsně před realizací těchto prací. Při provádění těchto prací je nutné dodržovat následující bezpečnostní pokyny a řídit se prováděcími předpisy (591/2006 Sb.,).

Základní bezpečnostní zásady při provádění betonářských prací

- Bednění musí být těsné, únosné a prostorově tuhé. Podpěrné konstrukce (stojky, rámové podpěry apod.) musí vykazovat pro konkrétní případ použití dostatečnou únosnost a musí být úhlopříčně ztuženy ve všech rovinách.
- Podpěrné konstrukce musí být navrženy a montovány tak, aby je bylo možno při odbedňování postupně odstraňovat a uvolňovat bez nebezpečí. Únosnost podpěrných konstrukcí a bednění musí být doložena statickým výpočtem v dodavatelské dokumentaci s výjimkou prvků bez konstrukčního rizika.
- Podpěrná lešení pro bednění se kontrolují pravidelně jednou za měsíc a dále před betonáží a v jejím průběhu. Před zahájením betonářských prací musí být bednění jako celek a jeho části, zejména podpěry, řádně prohlédnuty a zjištěné závady odstraněny. O předání a převzetí hotové konstrukce bednění a její kontrole provede fyzická osoba pověřená zhotovitelem k řízení betonářských prací písemný záznam.
- Před započítím betonáže musí zhotovenou armaturu převzít odpovědný zaměstnanec zápisem do stavebního nebo montážního deníku s výjimkou jednoduchých prvků, kde nehrozí poškození konstrukce z důvodu nesprávného uložení výztuže.
- Zaměstnanci se nesmí pohybovat přímo po armatuře. Při ukládání betonové směsi do konstrukce je nutno pracovat z bezpečných pracovních podlah popřípadě plošin, aby byla zajištěna ochrana fyzických osob zejména proti pádu z výšky nebo do hloubky, proti zavalení a zalití betonovou směsí. Pokud taková místa nelze zajistit, musí být zaměstnanec chráněn jiným způsobem (osobním zajištěním proti pádu, ochranným košem apod.).
- Při dopravě betonové směsi do místa ukládání čerpadlem, zhotovitel stanoví a zajistí způsob dorozumívání mezi fyzickou osobou provádějící ukládání a obsluhou čerpadla. Postup ukládání betonové směsi musí být v souladu s technologickými postupy a zvláštními předpisy.
- Betonáž v mimořádných podmínkách musí po celou dobu provádění řídit odpovědný zaměstnanec. Beton nosných konstrukcí, který nedosáhl projektem požadované nosnosti,

nesmí být vystaven nárazům, otřesům, zatížení a dalším škodlivým účinkům.

- Odbedňování nosných prvků konstrukcí nebo jejich částí, u nichž při předčasném odbednění hrozí nebezpečí zřícení nebo poškození konstrukce, smí být zahájeno jen na příkaz odpovědného zaměstnance. Prostor odbedňovacích prací musí být zajištěn proti vstupu nepovolaných osob.

Míchačky

- Před uvedením do provozu musí být míchačka řádně ustavena a zajištěna v horizontální poloze.
- Míchačka smí být plněna pouze při rotujícím bubnu.
- Při ručním vhazování složek směsi do míchačky lopatou je zakázáno zasahovat do rotujícího bubnu.
- Buben míchačky není dovoleno čistit za chodu nářadím nebo předměty drženými v ruce. Konce ručního nářadí nesmí být vkládány do rotujícího bubnu.
- Obsluha nevstupuje do prostoru ohroženého pohybem násypného koše. Při opravách, údržbě a čištění míchaček vybavených násypným košem je dovoleno vstoupit pod koš jen tehdy, je-li koš bezpečně mechanicky zajištěn v horní poloze řetězem, hákem, vzpěrou nebo jiným ochranným prostředkem.
- Vstupovat na konstrukci míchačky se smí jen tehdy, je-li stroj odpojen od přívodu elektrické energie.

Postupy pro zednické práce řešící základní technologie zdění zevnitř objektu, zejména ochranné zábradlí zvenku, z obvodového lešení, zajišťování otvorů ve svislém zdivu, dopravu materiálu pro zdění, zajištění pod místem práce ve výšce a v jeho okolí

Na stavbě budou prováděny pouze drobné zednické práce. Jedná se především o opravy zpevněných plot, drobné vyzdívky pro zařízení hřiště. Konkrétní technologické postupy pro zednické práce budou staveny těsně před realizací těchto prací. Při provádění těchto prací je nutné dodržovat následující bezpečnostní pokyny a řídit se technologickými postupy zhotovitele a prováděcími předpisy (591/2006 Sb.).

Základní zásady při provádění zednických prací

- Materiál musí být uložen tak, aby na práci zůstal volný pracovní prostor nejméně 0,6 m široký
- Zařízení na výrobu, zpracování a dopravu materiálu musí být umístěno tak, aby při vykonávání prací neohrožovalo obsluhu ani další pracovníky.
- Na pracovištích a přístupových komunikacích, na nichž jsou fyzické osoby vykonávající zednické a natěračské práce vystaveny nebezpečí pádu z výšky nebo do hloubky popřípadě nebezpečí propadnutí nedostatečně únosnou konstrukcí, zajistí zhotovitel dodržení bližších požadavků stanovených Nařízením vlády č.362/2005 Sb. o bližších požadavcích na bezpečnost a ochranu zdraví při práci na pracovištích s nebezpečím pádu z výšky nebo do hloubky.
- Ochrana proti pádu bude zajištěna přednostně pomocí prostředků kolektivní ochrany (ochranná zábradlí a ohrazení, poklopy, záchytná lešení, ohrazení nebo sítě a dočasné stavební konstrukce, např. lešení, pracovní plošiny).

- Místa, nad kterými budou prováděny zednické a další práce budou vymezena a ohrazena proti vstupu nepovolaných osob dozorem nebo ohrazením v dostatečné vzdálenosti od hranice objektu, tak aby nemohlo dojít k pádu břemen na osoby.

Postupy pro montážní práce řešící bezpečnostní opatření při jednotlivých montážních operacích a s tím spojených opatřeních pro zajištění pomocných stavebních konstrukcí, přístupy na místo montáže, způsob zajišťování otvorů vzniklých s postupem montáže, doprava stavebních dílů a jejich upevňování a stabilizace

Bude provedena montáž a ustavení zařízení, vybavení hřiště a dalších prvků. Převážná většina těchto prací bude probíhat ze země. Některé montážní práce mohou být prováděny z žebříků, či kozových jednopodlažních lešení. Konkrétní technologické postupy pro montážní práce nebyly zatím stanoveny. Při těchto pracích je třeba zajistit a dodržovat opatření stanovené Nařízením vlády č.362/2005 Sb. o bližších požadavcích na bezpečnost a ochranu zdraví při práci na pracovištích s nebezpečím pádu z výšky nebo do hloubky.

Postupy pro bourací a rekonstrukční práce řešící základní technologie bourání, zejména ruční, strojní, kombinované, a za využití výbušnin, zajištění pracovišť s bouracími pracemi, podchycení bouraných konstrukcí, odvoz sutin, zajištění všech fyzických osob zdržujících se na staveništi ve výšce, zabezpečení inženýrských sítí, jejich náhradní vedení, zabezpečení okolních objektů a prostor

V rámci této stavby budou prováděny pouze demolice zpevněných ploch. Všechny tyto práce budou prováděny ze země. Konkrétní technologické postupy pro tyto bourací práce nebyly zatím stanoveny. Při provádění bouracích prací je nutné dodržovat následující zásady a řídit se technologickými postupy zhotovitele a prováděcími předpisy (591/2006 Sb.,).

Základní zásady při bouracích pracích

- Před započítím bouracích prací: uskutečnit průzkum stavu objektu, zjistit inženýrské sítě a stav dotčených sousedních objektů, provést zápis o provedeném průzkumu.
- Na základě tohoto průzkumu vypracuje zhotovitel bouracích prací technologický postup s ohledem na bezpečnost práce.
- Před vlastním započítím prací musí být vymezen ohrožený prostor, a to na základě technologie bourání.
- Ohrožený prostor musí být zajištěn proti vstupu nepovolaných osob a musí splňovat podmínku, že bude bezpečně zajištěna ochrana veřejného zájmu ohroženého bouracími pracemi. V zastavěném území může být vymezen plným oplocením do výšky 1,8 m, nebo zajištěn střežením či vyloučením provozu.
- Před započítím prací se musí odpojit a zajistit všechny rozvodné sítě, kanalizace a zařízení instalované v bouraných objektech, aby nedošlo k jejich zneužití.
- V případě, že je pro bourání nutný rozvod elektrické energie a pro snížení prašnosti zdroj vody, musí se v objektu zřídit samostatné vedení, které bude zabezpečeno proti poškození.

- Bourací práce mohou začít až na základě písemného příkazu odpovědného pracovníka zhotovitele.
- Bourání nosných částí konstrukce se provádí zásadně shora dolů, při ručním bourání ze zvýšených pracovních podlah musí být provedena opatření stanovená pro práce ve výškách.
- Bourací práce nad sebou jsou zakázány, pokud nejsou stanoveny podmínky k zabezpečení pracovníků v technologickém postupu. Tato činnost, nebo je-li bourání prováděno více čety, případně u bouracích prací složitějších objektů, smí být prováděna pouze za stálého dozoru odpovědného pracovníka. Stálým dozorem se rozumí nepřetržité sledování pracovní činnosti pracovníků a stavu pracoviště osobou, která nesmí být zaměstnána ničím jiným než kontrolou stanoveného postupu a nesmí se z daného místa vzdálit.
- Při bouracích pracích musí pracovníci vždy používat ochranné přilby.
- Důsledné dodržování stanoveného technologického postupu pro bourací práce

Řešení montáže stropů, včetně pomocných konstrukcí, opatření zajištění bezpečné a zdraví neohrožující práce ve výšce po obvodu a v místě montáže, doprava materiálu, zajištění pod prací ve výšce

Montáže stropů nejsou předmětem realizace stavby.

Postupy pro práci ve výškách řešící způsob zajištění proti pádu na volném okraji, proti sklouznutí, proti propadnutí střešní konstrukcí, dopravu materiálu, konkrétní způsob zajištění prací ve výšce; při navrhování osobního zajištění osob určit systém zachycení proti pádu, včetně určení způsobu kotvení pro zajištění osob proti pádu osobními ochrannými pracovními prostředky, pokud nebylo možné přednostně užít prostředků kolektivní ochrany před prostředky osobní ochrany

Na stavbě bude prováděno pouze minimum prací ve výškách. Jedná se o ustavení a montáž vybavení hřiště, sloupů, nátěry a možné úpravy zeleně. Tyto práce mohou být prováděny z žebříků, popřípadě z pojízdných jednopodlažních lešení nebo kozových lešení. Rizikem je pád pracovníku z těchto konstrukcí, žebříků a schůdků. Konkrétní technologické postupy pro práce ve výškách nebyly zatím stanoveny. Při provádění prací ve výškách je třeba dodržovat následující zásady a opatření stanovené Nařízením vlády č.362/2005 Sb. o bližších požadavcích na bezpečnost a ochranu zdraví při práci na pracovištích s nebezpečím pádu z výšky nebo do hloubky.

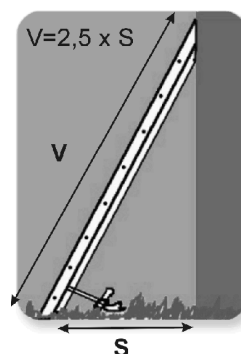
Základní opatření pro bezpečné provádění prací z konstrukcí pro práce ve výškách:

- konstrukce pro práci ve výškách (dále jen lešení), musí splňovat požadavky na zajištění stability, montované konstrukce musí být montovány podle návodu výrobce,
- lešení zakládat pouze na únosném podlaží,
- montáž a demontáž lešení smí provádět pouze kvalifikovaná osoba s platnou lékařskou prohlídkou pro práce ve výškách,

- při montáži a demontáži, kdy jsou ohroženi pádem z výšky, se musí pracovníci jistit osobním jištěním proti pádu s místem úvazku podle návodu výrobce, prostředky osobního jištění proti pádu musí být pravidelně kontrolovány výrobcem nebo jím určenou osobou, kopie dokladů o kontrolách musí být na staveništi u zhotovitele prací,
- při montáži a demontáži lešení musí být vyznačen a bezpečně zajištěn ohrožený prostor,
- práce ve výškách nesmí být prováděna, jestliže nepříznivá povětrnostní situace, s ohledem na použitou ochranu proti pádu, může ohrozit bezpečnost a zdraví zaměstnanců,
- lešení musí být pravidelně, nejméně 1 x měsíčně odborně kontrolováno se zápisem do provozní dokumentace zhotovitele, která je k dispozici na staveništi, pokud nastaly mimořádné okolnosti, které mohly mít nepříznivý vliv na bezpečnost lešení (například nepříznivá povětrnostní situace), musí být odborná prohlídka provedena bezodkladně, jinak ve lhůtách stanovených výrobcem lešení,
- lešení musí být předáno do užívání uživateli písemnou formou, předávací protokol musí být k dispozici na staveništi,
- před zahájení prací na lešení musí být vybudovány ochranné stříšky v místech vstupu do budovy,
- na lešení nesmí vstupovat osoby, kterým to nebylo uživatelem povoleno.

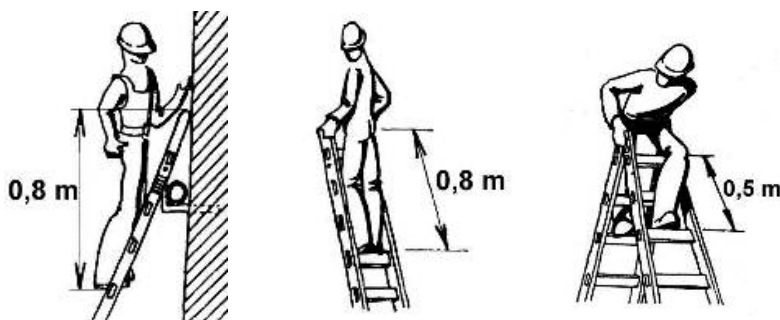
Základní opatření pro bezpečné provádění prací z žebříků:

- před použitím a po každé mimořádné události provést kontrolu celistvosti žebříku a kontrolu minimálně v rozsahu návodu výrobce a po každé mimořádné události,
- při zjištění poškození nebo chybějícím bezpečnostním prvku žebříku, tento žebřík nepoužívat a předat jej vedoucímu zaměstnanci k zajištění opravy nebo provedení vyřazení žebříku,
- žebřík umístit na podlahu tak, aby byl stabilní a příčle byly vodorovné a u paty žebříku ze strany přístupu musí být zachován volný prostor alespoň 0,6 m, při výstupu a sestupu na žebřík být směřován obličejem k žebříku, sklon žebříku nesmí být menší než 2,5 : 1,
- po žebříku nesmí vystupovat (sestupovat) ani na něm pracovat pokud se na něm vyskytuje současně více než jedna osoba,
- při práci na žebříku v případech, kdy zaměstnanec stojí chodidly ve výšce větší než 5 m, být zajištěn proti pádu osobními ochrannými pracovními prostředky.



Při pracích z žebříku je pracovníkům zakázáno:

- na žebříku pracovat jen v bezpečné vzdálenosti od jeho horního konce, za kterou se u dvojitého považuje vzdálenost chodidel nejméně 0,5 m od jeho horního konce, (tzn. stát nejvýše na třetí příčce od horního konce žebříku), u opěrného 80 cm,



- provádět práce, výstup a sestup na žebřík tak, že by tyto činnosti na jednom žebříku vykonávala více než jedna osoba,
- umísťovat žebříky na nerovný povrch nebo na povrch nezaručující požadovanou únosnost,
- vynášet a snášet břemena o hmotnosti nad 15 kg a používat poškozené žebříky.

Ohrožený prostor

- Ohrožený prostor musí mít šířku od volného okraje pracoviště nejméně
 - 1,5 m při práci ve výšce od 3 m do 10 m,
 - 2 m při práci ve výšce nad 10 m do 20 m,
 - 2,5 m při práci ve výšce nad 20 m do 30 m,
 - 1/10 výšky objektu při práci ve výšce nad 30 m
- v případě nutnosti použití OOPP proti pádu, budou jako kotevní body použity kotevní body stanovené v technologickém postupu (v případě jeho nutnosti). Pokud se jedná o práce, které zpracování technologického postupu nevyžadují, určí vhodný způsob zajištění proti pádu respektive pracovního polohování včetně míst kotvení odborně způsobilý zaměstnanec pověřený zaměstnavatelem v součinnosti s koordinátorem BOZP. O nutnosti stanovení kotevních bodů, musí být odborně způsobilý zaměstnanec pověřený zaměstnavatelem a koordinátor BOZP informován před použitím OOPP proti pádu z výšky.
- v době zpracování Plánu BOZP nebyla nutnost stanovovat kotevní body vzhledem k použitým technologiím a pracovním postupům

Práce nad sebou

- při konkrétní realizaci stavby je zákaz práce nad sebou!!!,
- pokud při realizaci se bez prací nad sebou nelze obejít, stavbyvedoucí určí bezpečnostní opatření, která se dle vzniklé situace budou provádět,
- všichni pracovníci vykonávající případné práce nad sebou, musí být prokazatelně seznámeni s riziky a stanovenými opatření k jejich eliminaci.

Přerušeni prací

- na staveništi bude v době provádění prací ve výšce a za větrného počasí zajištěno měření rychlosti větru anemometrem. Práce musí být přerušena v případě nepříznivých povětrnostních podmínek definovaných NV. 362/2005 Sb.,
- na stavbě bude po celou dobu provádění prací k dispozici kulový teploměr a anemometr.

K dispozici bude rovněž tabulka pro přepočítání naměřené teploty pro korigování s ohledem na rychlost proudění vzduchu,

- při korigované teplotě vzduchu do 13 do 4 °C budou zaměstnancům poskytnuty bezpečnostní přestávky po nejdéle 3 hodinách, od 4 do - 10°C po nejdéle 2 hodinách a při teplotě od -10 do -30 °C po nejdéle 75 minutách. Bezpečnostní přestávky mezi jednotlivými úseky nepřetržité práce budou trvat nejméně 10 minut,
- na staveništi bude k dispozici staveništní buňka nebo prostory ve stávajících objektech , které při korigované teplotě pod 10 °C budou vytápěny na 22°C a bude sloužit jako ohřívárna.
- při teplotě nad 30 °C resp. 26 °C ve stínu budou rovněž podávány ochranné nealkoholické nápoje.

Zabezpečení pracoviště při přerušení

- při přerušení práce se musí zajistit stavební hmoty proti pohybu a zřícení,
- namontované prvky řádně upevnit, na provizorních spojích nesmí zůstat,
- při přerušení práce uschovat nářadí a montážní prostředky, zabezpečit je proti poškození nebo odcizení,
- montážní prostředky, nářadí a spojovací materiál uzamknout do skladu, s výjimkou osvětlení staveniště vypnout elektrický proud.

Zajištění dalších požadavků na bezpečnost práce, zejména dopravu materiálu, jeho skladování na pracovišti, zajištění pracoviště z hlediska požadavků při práci ve výšce, opatření vztahující se k pomocným stavebním konstrukcím použitým pro jednotlivé práce, použití strojů

Skladování materiálů

Skladovacími prostory, jsou prostory určené zadavatelem v PD, materiál bude skladován podle podmínek stanovených výrobcem, rizikem je zejména pád, sesutí nebo převrácení skladovaných materiálů vlivem špatných skladovacích postupů nebo následkem skladování na neúnosných podložích. Ke skladování materiálu budou sloužit prostory stanovené zhotovitelem.

Zhotovitelé jsou zejména povinni:

- udržovat skladovací plochy rovné, odvodněné a zpevněné,
- skladovaný materiál příp. výrobky je skladovaný tak, aby nepřekážel při provádění ostatních činností a byla zajištěna po celou jeho dobu skladování stabilita a nedošlo k jeho poškození,
- tekutý materiál musí být skladován v uzavřených nádobách tak, aby otvor pro plnění popřípadě vyprazdňování byl nahoře,
- při stohování skladovat materiál pouze v bezpečných stozích,
- zachovat při předpokládaném způsobu odběru skladovaných materiálů dostatečný manipulační prostor kolem materiálů, potřebný pro bezpečnou manipulaci,
- zhotovitel zajistí případné zábery pro umístění kontejneru.
-

Postupy řešící jednotlivé práce a činnosti a stanovící opatření pro prolínání a souběh jednotlivých prací, zejména využití více jeřábů na jednom staveništi a práce za současného provozu veřejných dopravních prostředků

Vzhledem k typu stavby není předpokládáno.

Zajištění organizace a časové posloupnosti nebo souslednosti prací vykonávaných při realizaci stavby s prováděním tunelářských a podzemní prací, pro které jsou požadavky na bezpečnostní opatření stanoveny zvláštním právním předpisem

Tunelářské ani podzemní práce nebudou prováděny.

Zajištění bezpečnostních opatření ve spojení s prací ve výšce a nad volnou hloubkou, při provádění dokončovacích prací a prací pomocné stavební výroby, zejména při montáži antén a hromosvodů, osazování oken, montáži zábradlí, vodorovné izolace balkónů, teras a střech, při montáži výtahů, vzduchotechniky, klimatizací, při provádění nátěrů konstrukcí a fasád a při dokončovacích pracích kolem objektu, např. chodníky, osvětlení, a při provádění udržovacích prací

Při těchto pracích je třeba zajistit a dodržovat opatření stanovené Nařízením vlády č.362/2005 Sb. o bližších požadavcích na bezpečnost a ochranu zdraví při práci na pracovištích s nebezpečím pádu z výšky nebo do hloubky. Základní bezpečnostní opatření jsou stanovena v kapitole výše.

Postupy pro specifická opatření vyplývající z podmínek provádění stavebních a dalších prací a činností v objektech za jejich provozu, včetně časového harmonogramu těchto prací a činností

Nebyly stanoveny.

Postupy pro opatření vyplývající ze specifických požadavků na stavbu, například z konzultací s orgány inspekce práce, stavebními úřady, orgány ochrany veřejného zdraví a dalšími orgány podle zvláštních právních předpisů

Nebyly stanoveny.

Postupy pro opatření vyplývající ze specifických požadavků na práce a činnosti spojené zejména s používáním toxických chemických látek, chemických látek klasifikovaných jako toxické kategorie 3 nebo toxické pro specifické cílové orgány po jednorázové nebo opakované expozici kategorie 1 podle přímo použitelného předpisu Evropské unie upravujícího klasifikaci, označování a balení látek a směsí ionizujícího záření a výbušnin a s výskytem azbestu

Vzhledem k typu stavby není předpokládáno.

Další opatření pro zajištění bezpečnosti a ochrany zdraví při práci na staveništi

Zásady práce s elektrickými zařízeními

- el. nářadí nesmí být vystaveno dešti, nesmí být používáno ve vlhku a mokru nebo v prostředí nebezpečím požáru nebo výbuchu,
- el. nářadí se smí používat jen pro práci, pro kterou je určeno, nesmí být přetěžováno.
- při práci s el. nářadím obsluha nesmí používat oděv s volnými rukávy,
- obsluha musí pracovat s nářadím jen tam, kam bezpečně dosáhne, při práci musí udržovat stabilní postoj a rovnováhu,
- nástroje musí být udržovány ostré a čisté,
- el. nářadí musí být odpojováno není-li používáno, před opravami a při výměně příslušenství nebo nástrojů,
- před používáním nářadí musí být el. nářadí pečlivě prohlédnuto, v případě zjištění poškození krytů, prasklin, vadného upevnění, poškození součástí, spínače apod. nesmí být používáno,
- obsluha elektrické vrtačky musí být na zaseknutí vrtáku při vrtání připravena, ať již je vrtačka vybavena bezpečnostní spojkou či nikoliv a ihned nářadí pustit,
- vypínač nářadí musí být udržován v naprostém pořádku tak, aby vypnul okamžitě po sejmutí ruky obsluhy z jeho tlačítka,
- u některých vrtaček je nutné používat přídatnou rukojeť (pozor na reakční moment vrtačky při zablokování vrtáků),
- opravy el. nářadí se musí provádět jen po odpojení od sítě,
- vzhledem k velkému krouticímu momentu se musí při ručním vrtání používat vrtačky přiměřeně velké s řádně upevněným držadlem,
- nářadí se nesmí přenášet za přívodní kabel, ani tento kabel se nesmí používat k vytažení vidlice ze zásuvky,
- pohyblivý přívod se musí vést při práci vždy od nářadí dozadu,
- po ukončení práce vidlici el. přívodu se musí odpojit ze zásuvky.
- přívodní kabel je nutné klást mimo ostré hrany; podle potřeby jej chránit vhodným způsobem proti mechanickému popř. jinému poškození, el. kabel se nesmí namáhat tahem.

Obecné požadavky na obsluhu strojů

- před použitím stroje zhotovitel seznámí obsluhu s místními provozními a pracovními podmínkami majícími vliv na bezpečnost práce, jimiž jsou zejména únosnost půdy, přejezdů a mostů, sklony pojezdové roviny, uložení podzemních vedení technického vybavení, popřípadě jiných podzemních překážek, umístění nadzemních vedení a překážek,
- při provozu stroje obsluha zajišťuje stabilitu stroje v průběhu všech pracovních činností stroje. Je-li stroj vybaven stabilizátory, táhly nebo závěsy, jsou v pracovní poloze nastaveny v souladu s návodem k používání a zajištěny proti zaboření, posunutí nebo uvolnění,
- pokud je u stroje předepsáno zvláštní výstražné signalizační zařízení, je signalizováno uvedení stroje do chodu zvukovým, případně světelným výstražným signálem. Po výstražném signálu uvádí obsluha stroj do chodu až tehdy, když všechny ohrožené fyzické osoby opustily ohrožený prostor; není-li v průvodní dokumentaci stroje stanoveno

jinak, je prostor ohrožený činností stroje vymezen maximálním dosahem jeho pracovního zařízení zvětšeným o 2 m. Na nepřehledných pracovištích smí být stroj uveden do provozu až po uplynutí doby postačující k opuštění ohroženého prostoru všemi fyzickými osobami,

- pokud je stroj používán na pozemní komunikaci a je vybaven zvláštním výstražným světlem oranžové barvy, řídí se jeho činnost zvláštními právními předpisy,
- při použití stroje za provozu na pozemních komunikacích zhotovitel postupuje v souladu s podmínkami stanovenými podle zvláštních právních předpisů, dohled a podle okolností též bezpečnost provozu na pozemních komunikacích zajišťuje dostatečným počtem způsobilých fyzických osob, které při této činnosti užívají jako osobní ochranný pracovní prostředek výstražný oděv s vysokou viditelností. Při označení překážky provozu na pozemních komunikacích se řídí ustanoveními zvláštních právních předpisů,
- stroje, při jejichž činnosti vznikají vibrace, lze používat jen takovým způsobem a na takových staveništích, kde nehrozí nebezpečné přenášení vibrací působících škody na blízkých stavbách, výkopech, podzemním vedení, zařízení, a podobně.

Odpady

S veškerými odpady bude nakládáno v souladu se zákonem č. 185/2001 Sb. o odpadech a v souladu s prováděcími právními předpisy (zejména s vyhláškou MŽP č. 93/2016 Sb., 383/2001 Sb. a 294/2005 Sb.).

Nepředpokládá se výskyt odpadu obsahujícího azbest. V případě výskytu je nutné jej likvidovat dle platných předpisů !!!

Materiál výkopu bude uložen na příslušnou skládku projednanou zhotovitelem a tato skutečnost bude dokladována při převěrnosti stavby.

Ostatní odpady (O) budou tříděny podle druhu (kovový materiál, hliník, barevné kovy apod.), uloženy na vymezená a označená místa ukládání příslušného odpadu.

Obaly budou tříděny podle svého druhu (papír, umělé hmoty) a odevzdávány do příslušných sběrných dvorů proti vystavení dokladu o předání odpadu nebo předány smluvnímu partnerovi, který doloží povolení k dalšímu zpracování příslušného odpadu. Bez doložení tohoto dokladu nesmí být odpad předán.

Nebezpečný odpad (N) - zvláštní pozornost je věnována zbytkům materiálu a jejich obalů spadajících do kategorie nebezpečných odpadů (barvy, lepidla, umělé hmoty, pryskyřice, zbytky izolačních materiálů apod.). Likvidaci provádí speciální firma, která má povolení k nakládání s nebezpečnými odpady, úložné místo musí být označeno tabulkou s katalogovým číslem odpadu a jeho názvem a identifikačním listem odpadu.

Skladování odpadu musí být zajištěno na staveništi tak, aby odpady byly skladovány odděleně, bylo zabráněno jejich rozfoukání větrem a přenesení mimo obvod staveniště.

Ke každé zásilce odpadu, určeného ke zneškodnění musí být původcem vystaven řádně vyplněný dodací list. V dodacím listu musí být uvedeno katalogové číslo odpadu, název odpadu/kód odpadu, interní značka původce, hmotnost (je-li vážení provedeno na

kalibrované váze). Dodací list musí být vyhotoven ve třech vyhotoveních, třetí vyhotovení musí být odesláno k evidenci zhotovitele; pro přepravu nebezpečného odpadu je původce povinen řádně vyhotovit evidenční list přepravovaného odpadu; nebude-li původce požadovat odvoz odpadu externí osobou, je povinen zajistit nakládku odpadu a jeho odvoz na místo zneškodnění.

Způsob realizace stavby minimalizuje vznik odpadů. Vybouraný materiál bude ihned tříděn a odvážen k likvidaci. S veškerými odpady bude zacházeno v souladu se zákonem č. 185/2001 Sb..

Dle vyhlášky MŽP č. 93/2016 Sb., o Katalogu odpadů, dojde při stavební činnosti ke vzniku následujících odpadů:

17 01 01	Beton	O
17 01 02	Cihly	O
17 01 06	Směsi nebo oddělené frakce betonu, cihel, tašek a keramických výrobků obsahující nebezpečné látky	N
17 01 07	Směsi nebo oddělené frakce betonu, cihel, tašek a keramických výrobků neuvedené pod číslem 17 01 06	O
17 02 01	Dřevo	O
17 02 02	Sklo	O
17 02 03	Plasty	O
17 03 01	Asfaltové směsi obsahující dehet	N
17 03 02	Asfaltové směsi neuvedené pod číslem 170301	O
17 04 05	Železo a ocel	O
17 04 07	Směsné kovy	O
17 04 11	Kabely neuvedené pod číslem 17 04 10	O
17 05	Zemina a kamení	
17 05 04	Zemina a kamení neuvedené pod číslem 17 05 03	O
17 06 04	Izolační materiály neuvedené pod č.170601 a 170603	O
17 09	Směsné stavební a demoliční odpady	
17 09 04	Směsné stavební a demoliční odpady neuvedené pod čísly 17 09 01, 17 09 02 a 17 09 03	O
20 01 01	Papír a lepenka	O

Opatření byla stanovena tak, aby po jejich přijetí byla rizika působící na zaměstnance eliminována na přijatelnou úroveň. Při přijetí uvedených opatření byla rizika opětovně vyhodnocena s výsledkem - přijatelná.

S výjimkou výše uvedených opatření jsou pro provádění jednotlivých činností stanovena opatření v platných právních předpisech, které jsou uvedeny v příloze 1 tohoto Plánu BOZP.

Zaměstnavatelé jsou povinni vyžadovat a kontrolovat dodržování právních a ostatních předpisů na staveništi. Opatření zajišťují všichni vedoucí na jednotlivých úrovních.

D. Plán kontrol stavby

Kontrola úrovně a stavu bezpečnosti a ochrany zdraví při práci bude prováděna na všech stupních řízení stavebních prací.

1. Při písemném předání a převzetí staveniště (pracoviště) budou odpovědní pracovníci dodavatelů stavebních prací seznamováni s místními podmínkami zajišťování požární ochrany staveb, BOZP a povinnosti pravidelných kontrol úrovně BOZP a stavu technické prevence. Současně s předávacím protokolem staveniště budou odpovědným pracovníkům předávány seznamy vytipovaných rizik vyskytujících se při provádění prací s navrženými opatřeními k jejich prevenci.
2. Pravidelné kontroly úrovně BOZP budou provádět odpovědní pracovníci dodavatelů stavebních prací. Záznamy se zjištěním stavu úrovně BOZP provedou do svých stavebních deníků.
3. Koordinátor BOZP pro realizaci bude provádět namátkové, neohlášené kontroly na staveništi. Záznamy z těchto kontrol budou zaznamenány do stavebního deníku. Výsledky těchto kontrol s předáním kopií a záznamů budou ihned na místě projednány s odpovědnými pracovníky dodavatelů stavebních prací za účasti stavbyvedoucího. Požadovaná nápravná opatření budou prováděna okamžitě.
4. Budou prováděny pravidelné kontrolní dny BOZP nejméně 4x měsíčně za účasti stavbyvedoucího, zástupce zadavatele, zhotovitele, dodavatelů. Zápisy z těchto kontrol budou neprodleně rozesílány všem zúčastněným dle prezenční listiny.

E. Závěr

Během realizace stavebních prací bude vyhotoven konkrétní harmonogram prací, který bude respektovat hodnocená rizika včetně navržených opatření vycházející z tohoto „plánu BOZP“. V plánu jsou vyhodnocena rizika a přijata opatření k rizikům, která jsou známá a předvídatelná z dostupné projektové dokumentace stavby a dalších informací získaných od investora a zhotovitele stavby. Při zjištění nových skutečností a rizikových situací, vyplývajících např. z nově použitých stavebních technologií, materiálů apod., musí být neprodleně informován Koordinátor BOZP stavby, který nové skutečnosti projedná se zadavatelem stavby, zhotovitelem stavby a aktualizuje Plán BOZP.

PŘÍLOHA 1 - Přehled právních a ostatních předpisů

Plán BOZP byl zpracován v souladu s těmito právními předpisy a ve znění jejich pozdějších novel:

Základní povinnosti dodavatele prací	<ul style="list-style-type: none">- Zákon č. 309/2006 Sb.- Vyhláška č. 499/2006 Sb.- Zákon č. 262/2006 Sb., § 104
Příprava staveb	<ul style="list-style-type: none">- Zákon č. 183/2006 Sb. v platném znění- Vyhl. č. 499/2006 Sb.- Zákon č. 309/2006 Sb.- Nařízení vlády č. 591/2006 Sb.- Nařízení vlády č. 375/2017 Sb.
Povinnosti při předání pracoviště	<ul style="list-style-type: none">- Vyhláška č. 499/2006 Sb.- Zákon č. 309/2006 Sb.
Přerušení stavebních prací	<ul style="list-style-type: none">- Zákon č. 262/2006 Sb., § 106
Stavební práce v mimořádných podmínkách	<ul style="list-style-type: none">- Zákon č. 262/2006 Sb., § 102- Zákon č. 309/2006 Sb.- Nařízení vlády č. 591/2006 Sb., příloha č. 1
Povinnosti dodavatele stav. prací	<ul style="list-style-type: none">- Zákon č. 262/2006 Sb., § 102- Zákon č. 309/2006 Sb.
Povinnosti pracovníků	<ul style="list-style-type: none">- Zákon č. 262/2006 Sb., § 106- Zákon č. 309/2006 Sb.
Vymezení a příprava staveniště	<ul style="list-style-type: none">- Nařízení vlády č. 591/2006 Sb., příloha č. 1
Vertikální doprava	<ul style="list-style-type: none">- Nařízení vlády č. 101/2005 Sb.- Zákon 309/2006 Sb.
Skladování	<ul style="list-style-type: none">- Nařízení vlády č. 591/2006 Sb.
Manipulace s břemeny	<ul style="list-style-type: none">- Nařízení vlády č. 591/2006 Sb.
Práce ve výškách a nad volnou hloubkou	<ul style="list-style-type: none">- Nařízení vlády č. 362/2005 sb.
- zajištění proti pádu	<ul style="list-style-type: none">- Nařízení vlády č. 362/2005 sb.

- kolektivní zajištění	- Nařízení vlády č. 362/2005 sb.
- osobní zajištění	- Nařízení vlády č. 362/2005 sb.
- práce na střeše	- Nařízení vlády č. 362/2005 sb.
- konstrukce ke zvyšování místa práce	- Nařízení vlády č. 362/2005 sb.
- předání a převzetí konstrukcí	- Nařízení vlády č. 362/2005 sb.
- zajištění pod místem práce ve výšce	- Nařízení vlády č. 362/2005 sb.
- práce nad sebou	- Nařízení vlády č. 362/2005 sb.
- shazování předmětů a materiálů	- Nařízení vlády č. 362/2005 sb.
- přerušení práce ve výškách	- Nařízení vlády č. 362/2005 sb.
Stroje a strojní zařízení	- Zákon č. 309/2006 Sb. - Nařízení vlády č. 378/2001 Sb.
Provozní podmínky strojů	- Nařízení vlády č. 101/2005 Sb. - Zákon č. 22/1997 Sb. - Zákon č. 309/2006 Sb. - Nařízení vlády č. 378/2001 Sb.
Stavební elektrické vrátky	- Nařízení vlády č. 591/2006 Sb.
Zabezpečení stroje při přerušení prací Svařování	- Nařízení vlády č. 591/2006 Sb. - Nařízení vlády č. 591/2006 Sb. - Zákon 133/1985 Sb., ve znění pozdějších předpisů - Vyhláška č. 87/2000 Sb.
Budování objektu staveniště	- Nařízení vlády č. 591/2006 Sb.
Bezpečnostní značky a označení Lešení - společné ustanovení	- Nařízení vlády č. 375/2017 Sb. - ČSN 73 8101
Požadavky na pracoviště a pracovní prostředí	- Nařízení vlády 101/2005 Sb.
Inspekce práce	Zákon 251/2005 Sb.

Veškeré právní přepisy jsou platné ve znění novel a pozdějších předpisů.

PŘÍLOHA 4 - Záznamy o seznámení pracovníků s plánem BOZP

Níže podepsaní pracovníci stvrzují svým podpisem seznámení s plánem BOZP a souhlasí s ustanoveními tohoto dokumentu pro ně vyplývající. Níže podepsaní pracovníci jsou povinni seznámit s plánem BOZP všechny pracovníky na svém pracovišti, včetně všech zhotovitelů!!! Hlavní zhotovitel stavby se zavazuje informovat koordinátora o nástupu všech nových podzhotovitelů (subdodavatelů) včetně OSVČ.

Jméno a příjmení	Zhotovitel	Pracovní zařazení	Podpis

Níže podepsaní pracovníci stvrzují svým podpisem seznámení s plánem BOZP a souhlasí s ustanoveními tohoto dokumentu pro ně vyplývající. Níže podepsaní pracovníci jsou povinni seznámit s plánem BOZP všechny pracovníky na svém

pracovišti, včetně všech zhotovitelů!!! Hlavní zhotovitel stavby se zavazuje informovat koordinátora o nástupu všech nových podzhotovitelů (subdodavatelů) včetně OSVČ.

Jméno a příjmení	Zhotovitel	Pracovní zařazení	Podpis

PŘÍLOHA 5 - Seznam jednotlivých zhotovitelů

Generální zhotovitel

Název	
Identifikační číslo společnosti	
Sídlo společnosti	
Zástupci (Telefon, E-mail)	
Činnosti prováděné na staveništi	

Subdodavatelé

Název subdodavatele	
Identifikační číslo společnosti	
Sídlo společnosti	
Zástupce	
Činnosti prováděné na staveništi	
Telefon	
E-mail	

Název subdodavatele	
Identifikační číslo společnosti	
Sídlo společnosti	
Zástupce	
Činnosti prováděné na staveništi	
Telefon	
E-mail	

Název subdodavatele	
Identifikační číslo společnosti	
Sídlo společnosti	
Zástupce	
Činnosti prováděné na staveništi	
Telefon	
E-mail	

Název subdodavatele	
Identifikační číslo společnosti	
Sídlo společnosti	
Zástupce	
Činnosti prováděné na staveništi	
Telefon	
E-mail	

Název subdodavatele	
Identifikační číslo společnosti	
Sídlo společnosti	
Zástupce	
Činnosti prováděné na staveništi	
Telefon	
E-mail	

Název subdodavatele	
Identifikační číslo společnosti	
Sídlo společnosti	
Zástupce	
Činnosti prováděné na staveništi	
Telefon	
E-mail	

Název subdodavatele	
Identifikační číslo společnosti	
Sídlo společnosti	
Zástupce	
Činnosti prováděné na staveništi	
Telefon	
E-mail	

PŘÍLOHA 9 - Osvědčení o odborné způsobilosti

PŘÍLOHA 10 - Příkaz ke svařování

Příkaz ke svařování (práci s otevřeným ohněm)

1. Datum vystavení:	Poř. č. příkazu:
2. Stanovený úkol – co se bude provádět:	
3. Pracoviště (přesně určit):	
4. Osoby, které budou práci provádět: Jméno a příjmení:..... Jméno a příjmení:..... Jméno a příjmení:.....	Podpis:..... Podpis:..... Podpis:.....
5. Práce bude prováděna: Datum: od: do hodin Datum: od: do hodin	
6. Podrobná specifikace požárně bezpečnostních opatření: V přilehlých prostorech: Vybavení hasebními prostředky: Jiná možnost hašení (druh hasebního prostředku, místo umístění):	
7. Požární dohled po dobu provádění práce: Jméno a příjmení:..... Jméno a příjmení:.....	Podpis:..... Podpis:.....
8. Ukončení práce se ohlásí: Jméno a příjmení:.....	Podpis:.....
9. Doba požárního dohledu po ukončení práce: Místo, na kterém byla práce prováděna a přilehlé prostory budou kontrolovány po dobu hodin. Osoba provádějící dohled: Jméno a příjmení:.....	Podpis:.....
10. Osoba, která příkaz vydala: Jméno a příjmení:..... Funkce:	Podpis:.....
Poznámka: <i>Jestliže se změní podmínky pro stanovené práce anebo určené osoby, musí být vystaven nový příkaz. Poučení osob určených pro požární dohled musí být provedeno včas, před zahájením práce. Pokud bude nutné sledovat koncentraci hořlavých látek, určí se osoba, způsob, intervaly a přístroj pro provádění měření. Výsledky měření se zapisují samostatně a přikládají se k tomuto příkazu.</i>	

Seznámení požárního dohledu s povinnostmi a právy, které má po dobu výkonu požárního dohledu:

1. Požární dohled se zajišťuje nepřetržitě po celou dobu provádění práce. Pokud dojde ke krátkému přerušení práce (např. svačina), ve výkonu požárního dohledu se pokračuje. Po skončení práce nebo pokud má dojít k přerušení práce na dobu delší než 2 hodiny, ohlásí se ukončení práce a musí být zajištěn požární dohled další určenou osobou po stanovenou dobu (8 hodin).
2. Seznámení s požárně bezpečnostními opatřeními uvedenými v příkazu ke svařování na první straně.
3. Seznámení s organizací požární ochrany – se způsobem vyhlášení požárního poplachu, místem ohlášení požáru.
4. Seznámení s umístěním hlavních vypínačů a hlavních uzávěrů energií (voda, el. proud).
5. Před zahájením práce zkontrolovat, zda bezpečnostní opatření uvedená v příkazu jsou provedena a pracoviště včetně přilehlých prostor je podle toho vybaveno a připraveno.
6. Seznámení se způsobem použití hasebních prostředků.
7. Po dobu výkonu požárního dohledu určená osoba neplní žádné jiné úkoly kromě úkolů, které souvisejí s výkonem požárního dohledu, zejména sledování pracoviště, zda nedochází k požáru, zda jsou určené hasební prostředky stále v dosahu. Dbá na to, aby v průběhu prací zůstaly únikové cesty z místa pracoviště průchodné.
8. Provést nutná opatření v případě vzniku požáru, zejména záchranu ohrožených osob, přivolání pomoci a zdolávání požáru.
9. Požární dohled má právo nařídit okamžité přerušení práce, pokud zjistí, že došlo k porušení nebo nerespektování požárně bezpečnostních opatření, anebo pokud má důvodně za to, že další pokračování může vést k bezprostřednímu a vážnému ohrožení života a zdraví osob na pracovišti nebo jeho okolí. Přerušení práce neprodleně oznámí určené osobě, které se ohlašuje ukončení práce (pol. 8 příkazu).
10.
.....

Potvrzuji svým podpisem, že jsem byl poučen podle výše uvedené osnovy.	
Osoby určené k provádění požárního dohledu: Jméno a příjmení:..... Jméno a příjmení:.....	Podpis:..... Podpis:.....
Osoby, která určila požární dohled a provedla seznámení podle osnovy: Jméno a příjmení:.....	Podpis:.....

V dne